



SEJLADSBESTEMMELSER FOR ONSDAGSSEJLADS

Rev. 3 marts 2020

Hvor der i nedenstående intet andet er anført, gælder ISAF's kapsejlsregler og Dansk Sejlunions forskrifter. Der sejles efter reklamekategori C.

1. Bane:

Start og mållinje er mellem inderste røde sejlrendebøjle og bøjle m. rødt flag udlagt ud for det gamle klubhus. Banen, der sejles på, fastlægges for hver sejlads kl. 17.50 – fra 1. september kl. 17.20.

Vralkosten skal altid respekteres. Mærke no. 7 er desuden et begrænsningsmærke, der undtagen når det er en del af banen, skal passeres på søsiden.

2. Antal starter:

Antal starter i hver sejlads fremgår af løbslisterne. Der tilstræbes en sejladslængde på ca. 1½-2 timer.

Der sejles 3 starter:

- Både med gyldigt målerbrev – Start 1 – start kl. 18.30. H-både og lignende.
- Både med gyldigt målerbrev – Start 2 – start kl. 18.40. Større både.
- Sejlads for Sjøv uden gyldigt målerbrev – start kl. 18.50

Første start er onsdage kl. 18.30 – fra 1. september kl. 18.00.

Det tilstræbes at der minimum er 4 både i en start.

Nye deltagere til én enkelt kapsejlad skal tilmelde sig senest 40 min. før 1. start i klubhuset til kapsejludvalget.

Betaling for deltagelse kr. 30,- pr. gang på **mobilpay # 27558**.

Sæsondeltagelse pr. båd kr. 400,-, betales inden 15. maj på **mobilpay # 27558** med angivelse af bådens navn.

3. Resultater:

Resultatet vil blive beregnet efter en af de 7 sømiletider jf. DS Målerbrev.

Det er vindstyrken målt i sejladsområdet 45 min. før første start, der afgør om der sejles efter let, mellem eller hård vind mål, den pågældende dag.

Cirkel bane

- **GPH** - Generel sømiletid på en cirkel bane som et vægtet gennemsnit af vindstyrkeområderne, 'let', 'mellem' og 'hård'
- **TACIL** - Sømiletid på en cirkel bane i 'lette' vindstyrker fra 4 m/s og under
- **TACIM** - Sømiletid på en cirkel bane i 'mellem' vindstyrker mellem 3 og 9 m/s
- **TACIH** - Sømiletid på en cirkel bane i 'hårde' vindstyrker fra 8 m/s og over

Op-ned bane

- **TAUDL** - Sømiletid på en op-ned bane i 'lette' vindstyrker fra 4 m/s og under
- **TAUDM** - Sømiletid på en op-ned bane i 'mellem' vindstyrker mellem 3 og 9 m/s
- **TAUDH** - Sømiletid på en op-ned bane i 'hårde' vindstyrker fra 8 m/s og over

Se beskrivelsen omkring sømiletider i DH regel 6.1.1

Kapsejlsudvalget forbeholder sig retten til at ændre målet jf. vindområdet, såfremt at vinden har ændret sig væsentlig under sejladsen.

Kapsejladsudvalgets valg af sømiletid kan ikke gøres til genstand for anmodning om godtgørelse i henhold til RRS 60.1 (b) og 62.1 (a).

Resultaterne vil blive oplæst i klubhuset efter sejladser og derefter vist på klubbens hjemmeside [LINK](#)

Klubmesterskabet sejles som et samlet stævne af alle sejladser afholdt onsdage, 2 stk. Venø Rundt og Fjordfræseren. Der sejles 2 halvlege i 2019. En Forårs- og Efterårshalvleg.

Der regnes en pointsum for hver halvleg og til slut lægges begge point sammen.

Der sejles ikke med lokalt handicap.

4. Startprocedure:

Varselssignal: 1 hornsignal 5 minutter før start

Klarsignal: 1 hornsignal 4 minutter før start

Et-minut-signal: 1 hornsignal 1 minut før start

Startsignal: 1 hornsignal

"Tyvstarter" signaleres ved 3 korte hornsignaler.

Ved måltagning gives et kort hornsignal.

5. Opgivelse:

Opgivelse af en sejlads vil blive signaleret ved 3 lange hornsignaler.

Sejlads vil blive opgivet ved vindstyrker over 13 m/s i gennemsnit målt over 5 min i sejladsområdet op til 45 minutter før første start, samt ved helt manglende vind.

Det er suverænt kapsejladsudvalgets beslutning at opgive en sejlads.

6. Tidsbegrænsning:

Tidsbegrænsningen for fuldførelse af en sejlads er kl. 22.00, tidsbegrænsningen signaleres med 3 lange hornsignaler.

7. Udsættelse:

Udsættelse signaleres med 2 lange hornsignaler.

Ved et erhvervsskibs passage af sejlrenden udsættes alle ikke afviklede starter, og ny startprocedure påbegyndes når sejlrenden igen er klar.

8. Protester:

Protester afgives skriftligt til tidtageren eller en repræsentant fra kapsejladsudvalget på protestskema, senest 30 minutter efter sidste båd er i mål. Ved forseelser på banen **SKAL** den protesterende båd præge "**Protest**" og tydeligt vise **et rødt flag** ved første rimelige lejlighed for de to ting jf. regel 61.1(a)

Ved brud på en regel i Del 2 kan en båd påtage sig en straf ved straks at sejle klar af andre både og foretage en to runders straf jf. regel 44.

9. Protestkomite:

Når der foreligger en protest, udpeger kapsejladsudvalget en protestkomite bestående af 3 medlemmer.

Alle deltagere i sejladser har pligt til at påtage sig hvervet som medlem af protestkomiteen.

Protestkomiteens afgørelser kan appelleres til Dansk Sejlunions Appel og regeludvalg.

10. Point:

Der gives point efter ISAF's lavpoint system, jf. tillæg A

Der er 1 fratrækker for hver 4. sejlads. [Fratrækkerne vedrører kun sejladser i indeværende halvleg.](#)

[Der gives én ekstra fratrækker på onsdagen forinden, til de både der deltager i kapsejladser uden for Limfjorden. Eksempler: Palby Cup, Classic Fyn Rundt, Silver Rudder. Det gælder dog ikke både der trailes.](#)

11. Målerbrev:

Målerbrev hentes af kapsejladsudvalget hos Dansk Sejlunion lørdagen efter "Tune-up" sejladser henholdsvis sidste dag i juli måned.

En båd kan ikke deltage/opnå point i starter inden gyldigt målerbrev hos Dansk Sejlunion er udstedt.

Der sejles 2 halvlege. En Forårs- og en Efterårs halvleg. Der kan ændres målebrev inden start af hver halvleg. Hvis der skiftes sejl i løbet af en halvleg vil beregningsproceduren være som i følgende eksempel: Når et sejl byttes ud i løbet af en halvleg til et mindre sejl, fortsætter man på eksisterende målebrev som om intet var hændt. Bytter man derimod ud med et større sejl, vil det ny målebrev blive ændret i Sailwave til at gælde for alle sejladsere i indeværende halvleg.

12. Mærkeberøring:

Hvis en båd overtræder regel 31, kan den rette fejlen ved, jf. regel 31, hurtigst muligt at sejle klar af de øvrige deltagere, og foretage en én rundes straf.

13. Start zone:

Det er kun tilladt at sejle i "Startzonen" i den 10 min. periode, der ligger forud for bådens start.

Både, der ligger i den gamle havn, må dog sejle igennem zonen, men skal så vise størst muligt hensyn til de startende både.

Overholdes denne regel ikke – bliver båden diskvalificeret uden yderligere varsel af kapsejldsudvalget.

14. Mållinjen:

Det er ikke tilladt at krydse mållinjen, efter man er taget i mål. Man skal sejle nord om den røde mållinjebøje (inderste sejlrendebøje) eller direkte i gl. havn.

Ved måltagning i mørke skal sejlnummer belyses.

15. Manglende mærker:

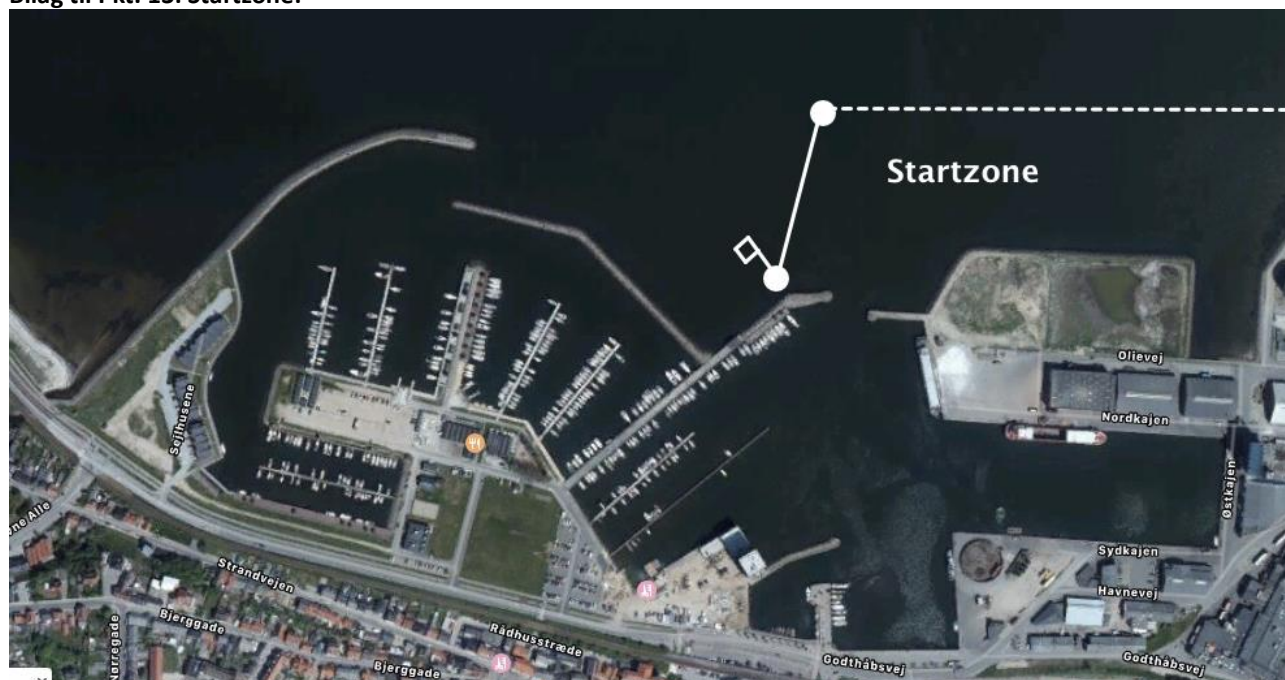
I tilfælde af manglende "mærke bøje" under en kapsejlds vendes mærket ifølge egen kortplotter og der sejles videre. Dvs. at første ankomne båd til det manglende mærke ikke skal ligge sig som "mærke båd".

16. Lanterneføring:

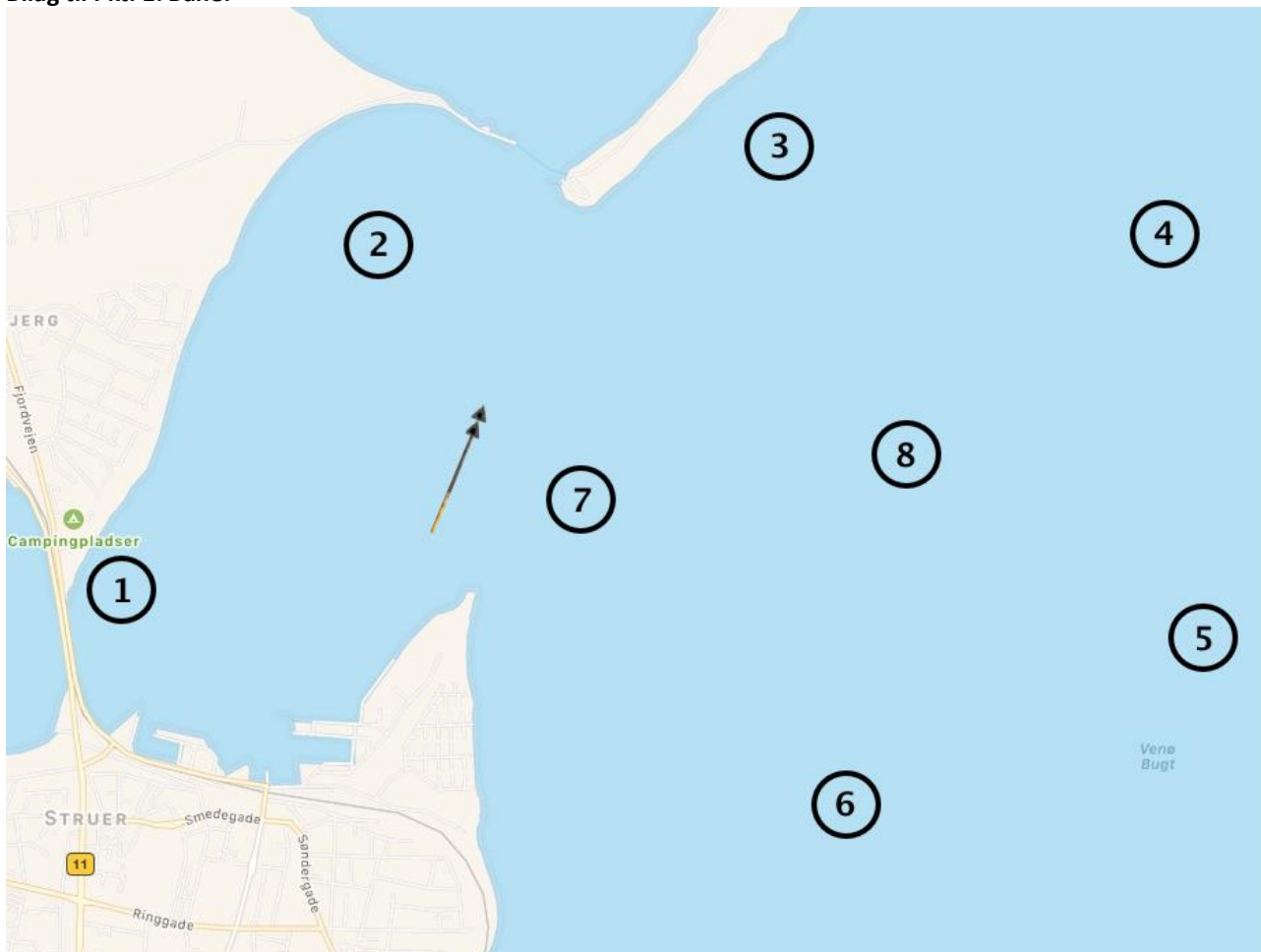
Lanterner skal tændes ved solnedgang. Tidspunkt for solnedgang anføres i starthuset.

Ved solnedgang overgår sejladsen fra kapsejldsregler til søvejsregler.

Bilag til Pkt. 13: Startzone:



Bilag til Pkt. 1: Bane:



Kapsejladsudvalget

Rev. 3 - Marts 2020