



SEJLADSBESTEMMELSER FOR FUR RUNDT

Hvor der i nedenstående intet andet er anført, gælder ISAF's kapsejlsregler og Dansk Sejlunions forskrifter. Der sejles efter reklamekategori C.

1. Bane:

Start og mållinje er mellem inderste røde sejlrendebøje og bøje m. rødt flag udlagt ud for det gamle klubhus. Banen, der sejles på bliver fastlagt kl. 19.00.

A) FUR RUNDT sejles om STYRBORD: START – Bøje 1 (N 56.30.00 / E 8.35.30 (sb) – Venø om styrbord – Sallingsund – Fur om styrbord – Sallingsund – Venø om styrbord – Bøje 1 (bb) - MÅL.

Alle sømærker skal passeres på søsiden.

2. Særlige bestemmelser:

- I tidsrummet mellem kl. 22.00 til kl. 04.00 træder vigereglerne i de internationale søvejsregler i stedet for Kapsejlsreglernes Del 2.
- I tidsrummet mellem kl. 22.00 til kl. 04.00, samt i usigtbart vejr (under 0,2 nm) skal der føres behørigte lanterner. Dette er en indskærpelse af Kapsejlsreglernes regel 48.
- Der er ubetinget vigepligt for Fur færgen. Der må ikke ankres nærmere end 500 meter fra fæргеlejerne.
- **Bådene skal selv registrere deres tid for passage af mållinjen som efterfølgende sendes via SMS til tlf. 2125 2211.**

3. Meldepunkter:

- Ved passage af Sallingsundbroen i nordlig retning registreres deltageren ved at sende SMS med A og bådens navn til 2125 2211.
- Ved passage af Fur Havn registreres deltageren ved at sende SMS med B og bådens navn til 2125 2211.
- Ved passage af Sallingsundbroen i sydlig retning registreres deltageren ved at sende SMS med C og bådens navn til 2125 2211.
- Ved passage af mållinjen i Struer registreres deltageren ved at sende SMS med D og bådens navn til 2125 2211.

Deltageren skal så vidt muligt angive navnet på deltagende båd foran og agten for.

4. Antal løb:

Der sejles 3 løb

- Sejls for Sjøv uden gyldigt målerbrev – start kl. 20.00
- Både under ca. 33 fod med og uden spiler, samt større både uden spiler med gyldigt målerbrev – start kl. 20.00
- Både over ca. 33 fod med spiler og gyldigt målerbrev – start kl. 20.00

5. Resultater:

Resultatet vil blive beregnet efter det GPH mål båden er udstyret med jf. Dansk Sejlunion.

Resultaterne vil blive oplæst i klubhuset onsdagen efter sejlsadsen.

6. Startprocedure:

Varselssignal:	1 hornsignal 5 minutter før start
Klarsignal:	1 hornsignal 4 minutter før start
Et-minut-signal:	1 hornsignal 1 minut før start
Startsignal:	1 hornsignal

"Tyvstarter" en båd – tillægges båden en tidsstraf på 30 min. – Tyvstart markeres med 3 korte hornsignaler/skud

7. Opgivelse:

Opgivelse af en sejlads vil blive signaleret ved 3 lange hornsignaler.

Sejlads vil blive opgivet ved vindstyrker over 15 m/sek. i gennemsnit målt over 1 minut, på sejlklubbens vindmåler, og i op til 45 minutter før første start, samt ved helt manglende vind.

Det er suverænt kapsejladsudvalgets beslutning at opgive en sejlads.

8. Tidsbegrænsning:

Tidsbegrænsningen for fuldførelse af sejladsen er dagen efter start kl. 18.00, tidsbegrænsningen signaleres med 3 lange hornsignaler/skud.

9. Udsættelse:

Udsættelse signaleres med 2 lange hornsignaler/skud.

10. Protester:

Protester afgives skriftligt til et medlem af kapsejladsudvalget senest mandagen efter sejladsen. Ved forseelser på banen **SKAL** den protesterende båd præge "**Protest**" og tydeligt vise **et rødt flag** ved første rimelige lejlighed for de to ting jf. regel 61.1(a)

Ved brud på en regel i Del 2 kan en båd påtage sig en straf ved straks at sejle klar af andre både og foretage en 2 rundes straf jf. regel 44.

Protestrummet befinder sig i Struer Sejlklubs klubhus.

11. Ombudsmand:

Umiddelbart efter protesttidens udløb kan parterne sammen med en af kapsejladsudvalget søge konflikten løst indenfor en periode af 1 døgn.

I modsat fald overgår sagen til protestkomiteen.

12. Protestkomite:

Når der foreligger en protest, udpeger kapsejladsudvalget en protestkomite bestående af 3 medlemmer.

Alle deltagere i sejladsen har pligt til at påtage sig hvervet som medlem af protestkomiteen.

Protestkomiteens afgørelser kan appelleres til Dansk sejlunions Appel og regeludvalg.

13. Samlet vinder:

Der bliver kåret en vinder i 1. løb. Der kåres en vinder for både med spiler og en vinder for både uden spiler i 2. løb, samt en vinder i 3. løb.

14. Målerbrev:

Gyldigt målebrev skal forevises ved tilmelding. Det er DH målerbrevet med max. sejlareal der er gyldig. Målerbrevet kan ikke ændres 8 dage før sejladsen.

15. Mærkeberøring:

Hvis en båd overtræder regel 31, kan den rette fejlen ved, jf. regel 31, hurtigst muligt at sejle klar af de øvrige deltagere, og foretage en én rundes straf.

16. Start zone:

Det er ikke tilladt at sejle i "Startzonen" mere end 10 min før ens start.

17. Mållinjen:

Det er ikke tilladt at krydse mållinjen, efter man er taget i mål. Ved måltagning i mørke skal sejlnummer belyses.

18. Manglende mærker:

I tilfælde af manglende mærker *bør* den forreste båd, så vidt det er muligt, erstatte det manglende mærke og ved præjning gøre de øvrige deltagere opmærksom på, at båden erstatter mærket.

Båden vil så blive tildelt point svarende til dens aktuelle placering i serien.

19. Kontaktpersoner og tilmelding:

Søren Christiansen

sc@cleancarpet.dk

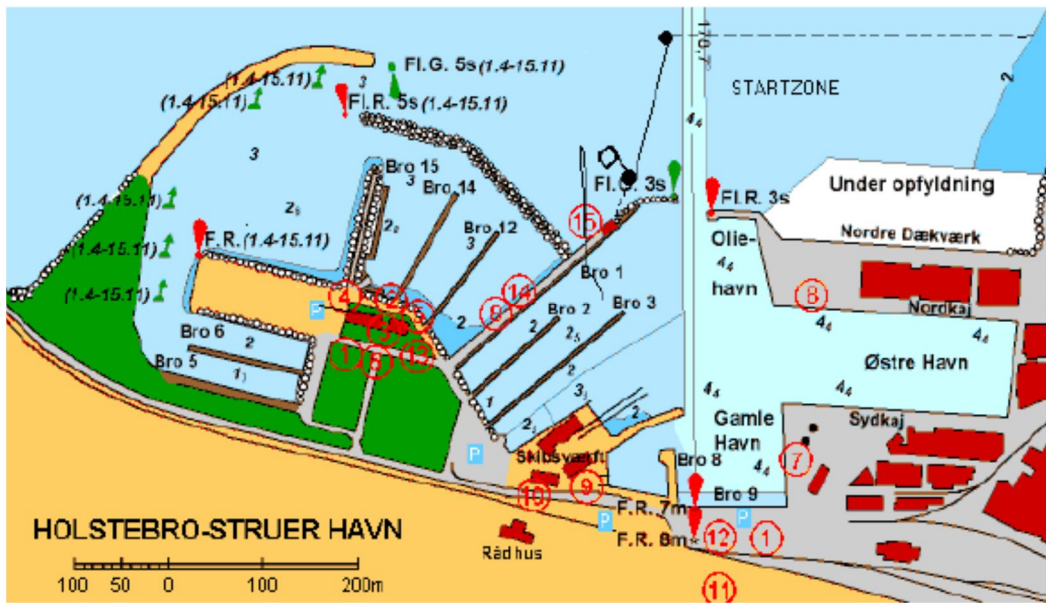
Tlf.: 40 38 48 44

Jørgen Jepsen

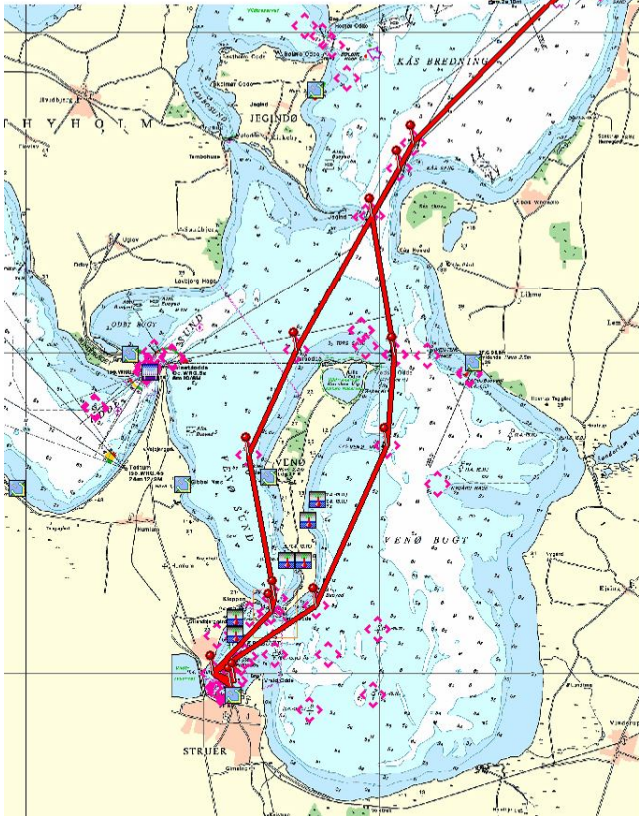
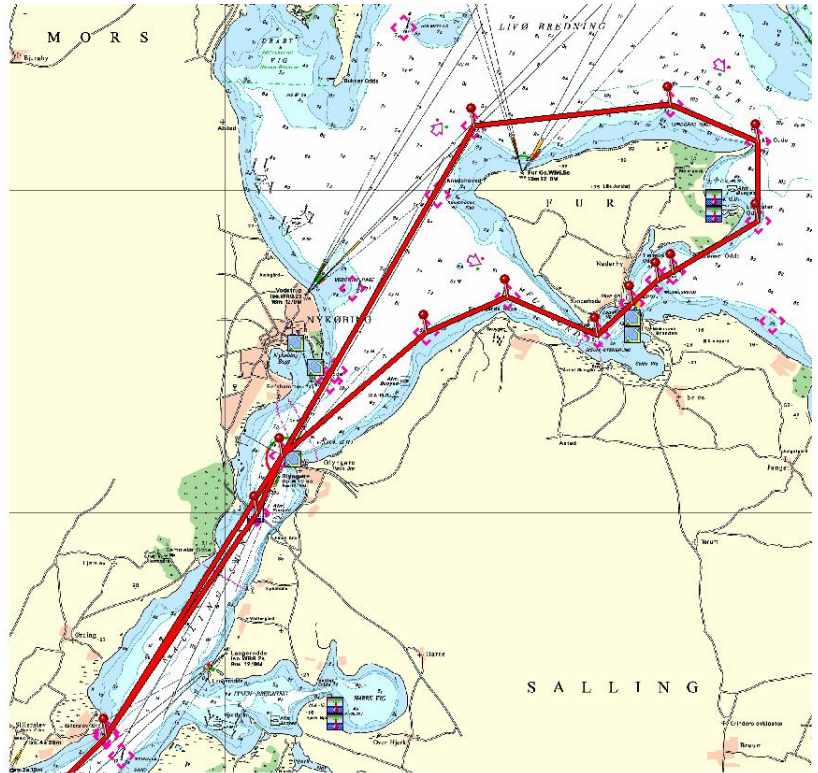
mail@beason31.dk

Tlf.: 21 25 22 11

Ad. Pkt. 14.: Startzone:



Kapsejlsudvalget, Rev. 21. juni 2012



Struer - Fur rundt - Struer

Waypoint	Beskrivelse	Bredde	Længde	Kurs	Afstand
WAYPT0	Startlinie / Mållinie	56° 29,88'	8° 35,981'	-	-
000100	001 Kap1 Bremdal	56° 29,994'	8° 35,281'	289°	0,4 sm
080800	080 Vene Sund1 G	56° 30,958'	8° 36,927'	43°	1,3 sm
007900	079 Vene Sund N	56° 31,162'	8° 37,042'	17°	0,2 sm
WAYPT1	Renkjærøde	56° 33,4'	8° 36,296'	350°	2,3 sm
010900	109 Thors Odde	56° 35,032'	8° 37,644'	24°	1,8 sm
011000	110 Jegind Tap	56° 37,137'	8° 39,774'	29°	2,4 sm
011100	111 Kaas Sand 1	56° 37,89'	8° 40,543'	29°	0,9 sm
011200	112 Kaas Sand 2	56° 38,278'	8° 40,942'	29°	0,4 sm
011300	113 Sillerstev Øre	56° 41,499'	8° 46,637'	44°	4,5 sm
011400	114 SallingsBro	56° 44,976'	8° 50,91'	34°	4,2 sm
011500	115 Glyngere	56° 45,879'	8° 51,627'	23°	1,0 sm
011800	118 Fur Hoved	56° 50,994'	8° 57,055'	30°	5,9 sm
034600	346 Lundgaard Hage	56° 51,34'	8° 52,596'	83°	3,1 sm
034700	347 Parker Odde	56° 50,749'	8° 5,088'	113°	1,5 sm
034800	348 Engelsest H	56° 49,525'	8° 5,088'	180°	1,2 sm
030600	306 MiddelgrundN	56° 48,739'	8° 2,689'	239°	1,5 sm
030500	305 Middelgrund	56° 48,601'	8° 2,256'	240°	0,3 sm
030400	304 Johnshøj	56° 48,241'	8° 1,528'	228°	0,5 sm
030300	303 Harbo Odde	56° 47,746'	8° 0,55'	227°	0,7 sm
030200	302 Sebygaard Hage	56° 48,351'	8° 58'	293°	1,5 sm
030100	301 Sebygaard grund	56° 47,8'	8° 55,701'	246°	1,4 sm
011500	115 Glyngere	56° 45,879'	8° 51,627'	239°	2,9 sm
011300	113 Sillerstev Øre	56° 41,499'	8° 46,637'	212°	5,2 sm
011200	112 Kaas Sand 2	56° 38,278'	8° 40,942'	224°	4,5 sm
011100	111 Kaas Sand 1	56° 37,89'	8° 39,774'	209°	0,4 sm
011000	110 Jegind Tap	56° 37,137'	8° 39,774'	209°	0,9 sm
005300	053 Braser Odde	56° 34,971'	8° 40,432'	171°	2,2 sm
005500	055 Vene Tap	56° 33,65'	8° 40,198'	185°	1,4 sm
000300	003 Kap3 Vene	56° 31,05'	8° 38,2'	204°	2,7 sm
000100	001 Kap1 Bremdal	56° 29,994'	8° 35,281'	237°	1,9 sm
WAYPT2	Mållinie Startlinie	56° 29,797'	8° 35,797'	125°	0,3 sm
Total afstand					59,5 sm